

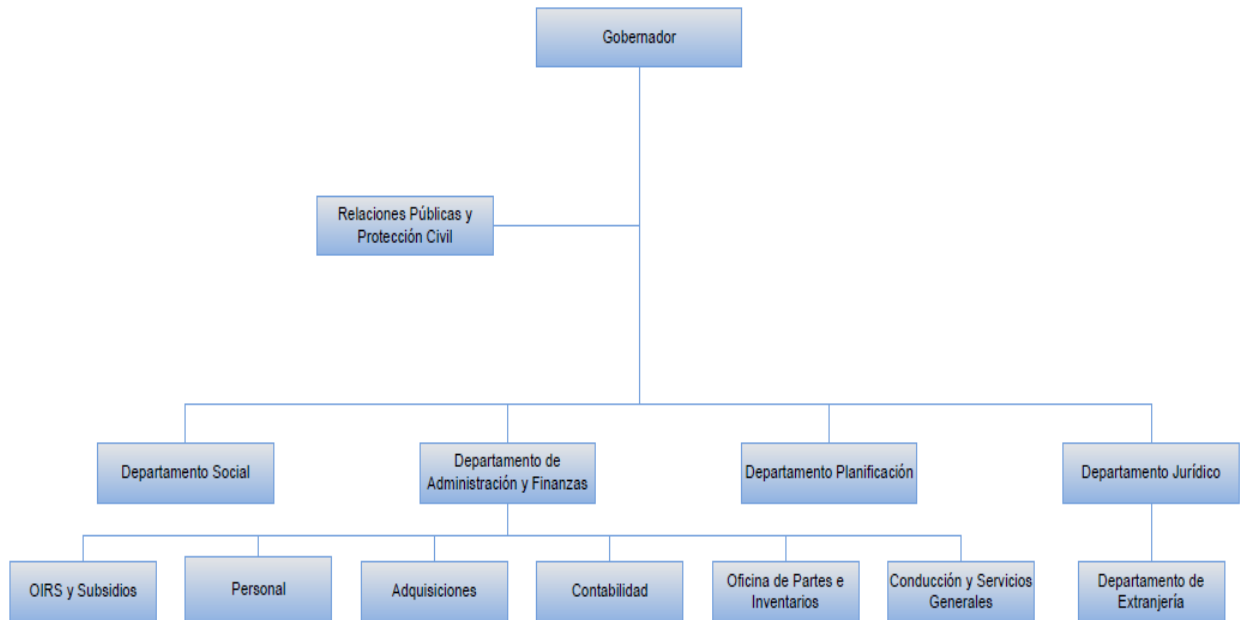
Cuentas Públicas  
**Participativas**  
2018

**Gobernación Provincial de Palena**



## CUENTA PÚBLICA PROVINCIA DE PALENA

### Organigrama:



### I. Definiciones de la Provincia

La Provincia de Palena está ubicada en la Región de Los Lagos y la componen las comunas de Chaitén, Hualaihue, Palena y Futaleufú. Es un territorio de geografía accidentada que presenta dificultades de conectividad y aislamiento.

Durante los últimos años la Provincia de Palena ha sido afectada por desastres naturales como la erupción del volcán Chaitén el año 2008 y el aluvión que afectó a Villa Santa Lucía el 2017, y entre estos desastres incendios forestales que suman más de 50 en estos últimos 10 años, de acuerdo a la información de CONAF, y que en verano sufre de déficit hídrico.

Las actividades económicas que se desarrollan en la zona son la ganadería, acuicultura, y el turismo siendo ésta última junto a la ganadería las más importantes para las comunidades del territorio.

Las comunidades de la Provincia y sus poblados destacan por el amor y arraigo al territorio, que pese a lo adverso y a las tragedias, ineludible y que honra a los primeros habitantes y colonos que se atrevieron y se asentaron en la Patagonia norte.

### II. Acciones destacadas de la Gobernación Provincial de Palena

Una de las metas trazadas por el servicio es llegar a todas y cada una de las comunidades más apartadas del territorio, y en este andar ya se han visitado todas las comunas de la Provincia y se ha llegado a sectores apartados para escuchar a las comunidades.

El servicio ha postulado iniciativas de inclusión, preservación de recursos naturales, capacitación y promoción de vida saludable para las comunidades de las comunas que no tienen acceso a estas herramientas de desarrollo personal y social.

### **Período junio 2017 a junio 2018**

Durante este periodo, se realizó un seminario de Biodiversidad de Aves con el objeto de entregar conocimientos a la comunidad costera de Chana en Chaitén para la puesta en valor de un territorio rico en biodiversidad de aves migratorias y de la zona. También se realizó un seminario de protección de recursos marítimos en el mismo sector con el mismo fin de potenciar a la comunidad.

Se realizó una escuela de montaña básica fase I con el objeto de incentivar a jóvenes de la comuna a emprender en rubros que les permitan explotar aprovechar el entorno natural en el que viven.

Se instaló un muelle flotante para embarcaciones menores en el muelle de Chaitén.

Se realizó un simulacro de tragedia en la escuela de Chaitén con el objeto de medir reacción y educar a la comunidad escolar en el cómo accionar cuando hay catástrofes o siniestros.

Se realizó un operativo de traslado de forraje en helicóptero para animales al sector Los Turbios de Chaitén afectado por nevadas en julio. Traslado ejecutado por la FACH tras coordinación del servicio.

En Política de seguridad pública se realizaron campañas de sensibilización sobre el Hanta Virus, VIF, Abigeatos y auto cuidado con campañas de prevención en invierno, además de jornadas de entretención para los niños y niñas que no tienen la oportunidad de salir para vacaciones de invierno.

Se orientó a las comunidades y servicios de cada comuna de la Provincia en el registro social de hogares y discapacidad, también en el programa vínculos y Chile Crece Contigo.

### **Comité Técnico Provincial (COTEP)**

**Principal instancia de Coordinación y articulación de la red Provincial presente en el territorio.**

Temas abordados 2017	Servicios Participantes
Cotep Promoción de Programas Sociales (Programa Familias SSyO).	Serviu, JUNAEB, Departamento Provincial de Educación, IPS, Conaf, Indap, Fosis, Servicio de Salud, Senama, Senadis.  -Otros actores relevantes: Municipios (Deptos. Sociales, Educación, Salud), Escuelas, Organizaciones Sociales.
Cotep Becas de mantención y programas Junaeb (extensión ChCC)	
Cotep Oferta programática Serviu e IPS.	
Cotep Oferta programática Conaf e Indap.	
Cotep Oferta programática Senadis	
Cotep Gestión de Convenios Nacionales	
Cotep Registro Social de Hogares	
Cotep Oferta programática Senama	
Cotep Evaluación de actividades	

Temas a abordar 2018	Servicios a convocar
Cotep Presentación Programa Fortalecimiento Provincial	Serviu, JUNAEB, Departamento Provincial de Educación, IPS, Conaf, Indap, Fosis, Servicio de Salud, Dirección del Trabajo, Carabineros de Chile, Corporación de Asistencia Judicial, JUNJI, Integra, Seremi de Salud, Sename, Conadi, Bienes Nacionales.  -Otros actores relevantes: Municipios (Deptos. Sociales, Educación, Salud), Escuelas, Organizaciones Sociales.
Cotep Oferta Programática Mineduc	
Cotep Infancia	
Cotep Discapacidad	
Cotep Extranjería	
Cotep Pueblos Originarios	
Cotep Adulto Mayor	
Cotep Adolescencia y Juventud	
Cotep Evaluación General	

### Metas cumplidas 2017

Nº	Meta Cumplida	Comentarios
1	Ejecutar el <b>70%</b> del presupuesto asignado y transferido por la División de Gobierno Interior para las actividades de Gobierno Presente al 30 de octubre de 2017 <sup>1</sup>	Meta establecida en el Convenio de Desempeño 2017
2	Aprobar en comisión el <b>30%</b> de peticiones que	Meta establecida en el

	correspondan a la dimensión de promoción social	Convenio de Desempeño 2017
3	Elaborar hasta los <b>4</b> días posteriores a la fecha límite establecida el 100% de los informes mensuales relativos a la carga de Transparencia Activa ejecutada inmediatamente en el mes anterior	Meta establecida en el Convenio de Desempeño 2017
4	Enviar en tiempo óptimo el <b>100%</b> de las rendiciones referidas a las Resoluciones y/o Decretos de transferencia de fondos enviados desde el nivel central	Meta establecida en el Convenio de Desempeño 2017
5	Tramitar el <b>100%</b> de las solicitudes para realizar Eventos con informes de evaluación recibidas	Meta establecida en el Sistema Monitoreo Desempeño Institucional del PMG 2017
6	Tramitar en un tiempo promedio de <b>14 días</b> hábiles las solicitudes de beneficio del Programa ORASMI	Meta establecida en el Sistema Monitoreo Desempeño Institucional del PMG 2017
7	Resolver las solicitudes de Residencia Temporal, desde que se ingresa la solicitud en la Gobernación hasta que se emite la Resolución Exenta, en un plazo de <b>90</b> días corridos	Meta establecida en el Sistema Monitoreo Desempeño Institucional del PMG 2017
8	Realizar el <b>100%</b> de las actividades programadas a nivel provincial en el Programa Gobierno Presente	Meta establecida en el Sistema Monitoreo Desempeño Institucional del PMG 2017
9	Tramitar el <b>85%</b> de las Licencias emitidas por las ISAPREs que cuentan con Resolución (aprobación o rechazo) en un plazo inferior o igual a <b>5</b> días hábiles	Meta establecida en el Convenio de Desempeño 2017

### Programas en ejecución 2017

Programa o Proyecto	Beneficiarios	Total	Rendido	Por Rendir

ORASMI	Familias de menores recursos	14.509.856	14.509.856	0
Programa de Fortalecimiento Gestión Provincial del Sistema intersectorial de Protección Social 2017	Familias de menores recursos	18.875.750	18.875.750	0
Programa de Apoyo Integral al Adulto Mayor Subsistema de Oportunidades y Seguridades	Adultos Mayores	9.560.040.-	2.067.603.-	7.472.437.-
Programa Fondo Social Presidente de la República				
Programa SENAMA		523.453.	523.453	0

**Fondos y proyectos 2018:**

Programa	Monto Aprobado	Monto Recibido	Monto Rendido Mes	Saldo Por Rendir	Observaciones
<b>Programa ORASMI</b>	10.425.949	5.212.975	303000	<b>4.909.975</b>	
<b>Programa apoyo integral al adulto mayor subsistema de seguridades y oportunidades 2016</b>	9.560.040	9.560.040		<b>1.013.809</b>	
<b>Programa fortalecimiento a la gestión provincial 2018</b>	19.631.016	19.631.016	4.995.412	<b>14.635.604</b>	
<b>FNDR 2% conservación de la biodiversidad avifaunica costera de</b>	5.000.000	5.000.000	0	<b>1.600.373</b>	<b>Se rinde por sistema</b>

<b>Chaiten</b>					
<b>Plan de remplazo camiones aljibes región de los lagos</b>	42.031.570	42.031.570		<b>921.200</b>	<b>Sin movimiento</b>
<b>Fondos servicio bienestar</b>	300.000	300.000	227.818	<b>72.182</b>	<b>Se rinde por sistema</b>
<b>FNDR 2% feria de artesanos provincial manos de la patagonia</b>	2.500.000	2.500.000	892.494	<b>1.607.506</b>	<b>Se rinde por sistema</b>
<b>FNDR 2% escuela de montañismo para todos y todas</b>	5.000.000	5.000.000	3.006.266	<b>1.993.734</b>	<b>Se rinde por sistema</b>
	<b>79.022.626</b>	<b>79.022.626</b>	<b>6.115.724</b>	<b>26.754.383</b>	

### Acciones Provinciales 2018

Con el objeto de encantar a los habitantes de la zona y turistas con los recursos naturales y entorno natural de la capital Provincial, se realizará un ascenso familiar al volcán Chaitén que promocionará la conservación, preservación, cuidado de la naturaleza además de incentivar el deporte y la recreación al aire libre.

Después de lo ocurrido en Villa Santa Lucía con el aluvión y debido a lo vulnerable del territorio, se realizará un Seminario de Desastres Naturales a fin de entregar herramientas de conocimientos técnicos, a actores principales de emergencias, fuerzas vivas y comunidades con el objetivo de estar prevenidos y preparados ante eventuales nuevas catástrofes.

Se realizará una feria de artesanos Provincial "Manos de la Patagonia" con el fin de generar oportunidades de comercialización para productores locales y potenciar el territorio atrayendo a visitantes a la zona.

Se capacitará a las comunidades en diferentes temáticas como la fotografía patrimonial, rescate en medios como aguas blancas, deportes aventura, en violencia intrafamiliar, inclusión, deporte y otras materias importantes para la zona.

Se realizarán jornadas de Gobierno en Terreno para atender a las comunidades de las zonas más aisladas del territorio.

### **Área Social**

A través del Fondo Organización Regional de Acción Social del Ministerio del Interior y Seguridad Pública (ORASMI), se otorga apoyo a las personas que se encuentren en situación o condición de vulnerabilidad social en materias de salud, vivienda, habitabilidad, educación, emprendimiento, capacitación y discapacidad.

### **Subsidios**

En consideración a lo alejado de las comunas con el resto del país, la Provincia de Palena cuenta con un subsidio a la demanda para traslados terrestres, marítimos y aéreos para residentes.

### **Emergencia en Villa Santa Lucía después del aluvión**

El aluvión por remoción en masa del 16 de diciembre de 2017, que afectó a gran parte de la zona poblada de Villa Santa Lucía, en la comuna de Chaitén, requirió la inyección de recursos de emergencia, en este contexto nuestra Gobernación de Palena estuvo en terreno acompañando a las familias afectadas y se coordinó a través de recursos del Ministerio de Transporte la llegada de lanchas para la realización de traslados lacustres por el lago Yelcho.

### **Principales logros alcanzados durante 2017**

Adjudicación de 3 proyectos al 2% del Fondo Nacional de Desarrollo Regional (FNDR) hito importante para el servicio que antes nunca había postulado a estas iniciativas y se adjudicó las 3 que permitieron y permitirán potenciar la zona y capacitar a las comunidades.

### **Jornada de actividades para niños y niñas en invierno**

Se abrió el salón de la Gobernación para que los niños y niñas de Chaitén pudiesen disfrutar de tardes entretenidas en vacaciones de invierno, resultando dichas actividades exitosas logrando alta convocatoria.

### **Agua**

Adquisición de materiales por 42 millones de pesos para proyecto de agua potable Isla Talcán y Chulín beneficiando a 51 familias.

### **Educación**



Capacitación Provincial del Plan de Seguridad escolar (PISE) y simulacro de catástrofe en escuela Juan José Latorre.

### **Turismo**

Capacitaciones en primeros auxilios a guías locales y curso de montaña fase I de iniciación para guías.

### **Seguridad pública**

En materia de seguridad pública mejoran los índices de seguridad, con escasa ocurrencia de delitos en las comunas de Chaiten, Palena, Futaleufu y Hualaihué, destacándose una prevalencia de los casos de violencia intrafamiliar en la comuna de Hualaihué, y un aumento de incivildades, cometidos en la provincia.

En los delitos de connotación social, destacan las lesiones menos graves, y el hurto.

## **III. Acciones 2018**

El Programa de Gobierno se estructura en cuatro líneas de trabajo:

### **1. Un Chile más libre que progresa creando oportunidades para todos**

En cuanto a migraciones en este 2018, se han tramitado 76 solicitudes de visas, en esta Gobernación Provincial, especialmente visas temporarias por motivos laborales:

<b>Nacionalidad</b>	<b>Cantidad</b>
Venezolana	26
Brasileña	4
Colombiana	2
Argentina	1

### **2. Un Chile justo y solidario para caminar juntos**

Avanzar en la entrega oportuna de servicios y prestaciones del estado a las personas. Contar con Mapa de Oportunidades Provincial como insumo para la gestión del trabajo en red. Foco especial en la infancia, los pueblos indígenas, adultos mayores y personas en situación de discapacidad.

Continuar fortaleciendo difusión de Prevención de la VIF

### **Subsistemas asociados al Programa Fortalecimiento**

- **Seguridades y Oportunidades** (Se ejecutan en la Provincia el Programa Familias y Vínculos)

Cobertura Programa Familias

Comuna	Cobertura 2017	Cobertura 2018
Chaitén	25	35
Hualaihué	35	19
Futaleufú	20	20
Palena	17	20

Cobertura Programa Vínculos

Comuna	Entidad	Cobertura 2018	Observaciones
Chaitén	Municipalidad	25	
Hualaihué	Municipalidad	42	
Futaleufú	Municipalidad	25	
Palena			No se ejecuta
Chaitén, Futaleufú y Palena	Gobernación Provincial de Palena	25 adultos mayores	Versión de arrastre que finaliza en Abril 2018.

Para el 2018: En Seguridades y Oportunidades el foco en el acompañamiento es fortalecer el ámbito comunitario y vinculación con instituciones.

- **Chile Crece Contigo**

Foco 2017	Foco 2018
Difusión de la extensión del Chile Crece Contigo y entrega del Rincón de Juegos	Entrega de Prestaciones contempladas en el Reglamento que regula las garantías, responsabilidades y obligaciones de las instituciones involucradas en el Subsistema

### 3. Un Chile seguro y en paz para progresar y vivir tranquilos

Dado el aumento de denuncia por violencia intra familiar en el territorio, nuestro servicio a través del Departamento Social compromete realizar en cada jornada de Gobierno en Terreno un dialogo ciudadano respecto a la materia de VIF.

#### **4. Un Chile para vivir una vida más plena y feliz**

En virtud a este eje mandato nuestro servicio realizará diversas actividades recreativas y de capacitación que permitirán mejorar la calidad de vida de los habitantes de este sector tan aislado de la Región, abriendo caminos y acercando oportunidades, las mismas a las que accede cualquier otra persona en cualquier otro lugar de nuestro país.